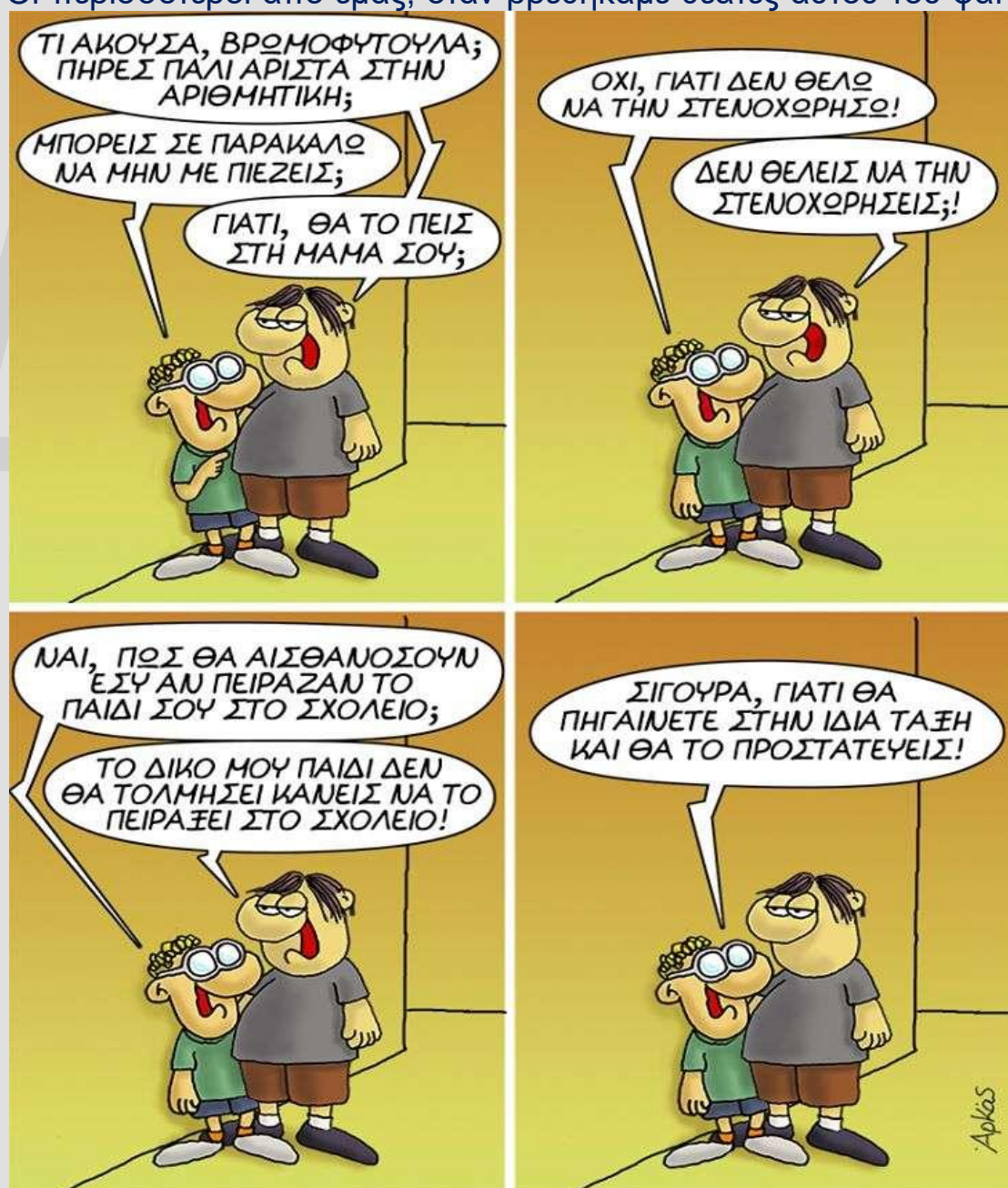


Σχολικός εκφοβισμός- Bullying

Επιμέλεια της δημοσίευσης: **Μαριάνθη Σαΐτογλου (B2)**

Είναι πλέον γεγονός ότι ο σχολικός εκφοβισμός, γνωστός σε όλους και ως bullying, έχει γίνει ένα σύνηθες φαινόμενο, που μαστίζει την σημερινή κοινωνία. Δεν είναι κάτι το καινούριο, αντίθετα αποτελεί ένα πρόβλημα διαχρονικό.

Οι περισσότεροι από εμάς, όταν βρεθήκαμε θεατές αυτού του φαι-



νομένου δεν γνωρίζαμε πώς να φερθούμε. Να μείνουμε αδρανείς, συνένοχοι στο έγκλημα ή να αντιδράσουμε και συνεπώς να στοχοποιηθούμε στα μάτια του θύτη;

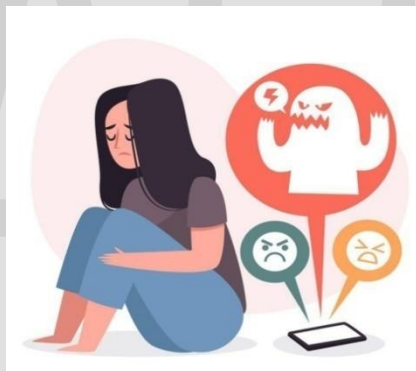
Σε αυτό και σε άλλα ερωτήματα είχε την καλή διάθεση να μας απαντήσει η κυρία Κυριαζή Ελένη, ψυχολόγος και την ευχαριστούμε πολύ γι' αυτό.

Η συνέντευξη της κ. Κυριαζή

Τι εννοούμε όταν λέμε πως ένα παιδί δέχεται bullying;

Ο όρος «σχολικός εκφοβισμός» ή «bullying», αναφέρεται σε μία κατάσταση κατά την οποία ασκείται εσκεμμένη, απρόκλητη, συστηματική και επαναλαμβανόμενη επιθετική συμπεριφορά με σκοπό την επιβολή, την καταδυνάστευση και την πρόκληση σωματικού και ψυχικού πόνου σε μαθητές, από συμμαθητές τους, εντός και εκτός σχολείου. Τα είδη εκφοβισμού είναι ποικίλα και ακούν στα παρακάτω ονόματα:

Σωματικός: αφορά φυσικό τραυματισμό του θύματος ή απειλή τραυματισμού



Λεκτικός: αφορά συστηματική χρησιμοποίηση υβριστικών εκφράσεων, προσβολών, αγενών σχολίων και ειρωνείας, αλλά και την χρήση προσωνυμίων

Εκβιασμός: αφορά εκούσια απόσπαση χρημάτων ή αντικειμένων, η οποία συχνά συνοδεύεται από απειλές και εξαναγκασμό σε αντικοινωνικές πράξεις

Έμμεσος ή κοινωνικός: αφορά προ-

σπάθεια για κοινωνική απομόνωση ή αγνόηση αλλά και διάδοση κακόβουλων φημών

Ηλεκτρονικός: αφορά αποστολή απειλητικού ή υβριστικού υλικού δια μέσου email, SMS αλλά και μέσω των εφαρμογών κοινωνικής δικτύωσης

Ρατσισμός: αφορά διάδοση αρνητικών σχολίων εξαιτίας της καταγωγής, της διαφορετικότητας ή της κοινωνικοοικονομικής κατάστασης του παιδιού



Σεξουαλικός: αφορά υβριστικά σχόλια, γκράφιτι με σεξουαλικό περιεχόμενο, ανήθικες χειρονομίες, ανεπιθύμητο άγγιγμα, ακόμα και σοβαρές σεξουαλικές επιθέσεις.

Ποια παιδιά δέχονται συνήθως bullying; Έχουμε όλοι τις ίδιες πιθανότητες να πέσουμε θύματα σχολικού εκφοβισμού;

Τα θύματα είναι συνήθως μοναχικά, αδύναμα, αγχώδη ανασφαλή, ήσυχα ή και ευαίσθητα άτομα, με ελάχιστους ή καθόλου φίλους και με περιορισμένες κοινωνικές δεξιότητες. Το βασικότερα χαρακτηριστικό του όμως είναι η ψυχική και σωματική τους αδυναμία. Ακόμη, η απόκλιση κάποιων χαρακτηριστικών ή συμπεριφορών από τον μέσο όρο θυματοποιεί πιο εύκολα ένα άτομο. Τέτοια χαρακτηριστικά είναι η διαφορετική εθνικότητα, η θρησκεία, η αναπηρία ή οι μαθησιακές δυσκολίες. Το κάθε άτομο, μπορεί σε συγκεκριμένα περιβάλλοντα να διαφοροποιεί ως προς συγκεκριμένα χαρακτηριστικά και έτσι να αυξάνονται οι πιθανότητες να πέσει θύμα σχολικού εκφοβισμού.

Πως μπορούμε να καταλάβουμε ότι ένα παιδί δέχεται bullying;

Για τα ελληνικά δεδομένα, το φαινόμενο του σχολικού εκφοβισμού



αφορά τουλάχιστον ένα στα δέκα παιδιά, ηλικίας 8-15 ετών. Αυτό εκφράζεται, με διάφορους τρόπους, όπως αγχώδεις εκδηλώσεις, ψυχοσωματικά συμπτώματα (κοιλιακοί πόνοι, εμετοί, πονοκέφαλοι), μαθησιακές δυσκολίες, συναισθηματικές δυσκολίες, χαμηλή αυτοπεποίθηση, κατάθλιψη, αυτοκαταστροφικές συμπεριφορές, ακόμα και αυτοκτονικό ιδεασμό. Οι μαθητές που έχουν δεχθεί εκφοβισμό είναι πιθανότερο να έχουν χαμηλότερα κίνητρα, απόσπαση ή μειωμένη προσοχή, χαμηλή σχολική επίδοση, να αποφεύγουν το σχολείο, είτε να το εγκαταλείπουν.

Άλλες χαρακτηριστικές ενδείξεις ότι κάποιο παιδί έχει πέσει θύμα σχολικού εκφοβισμού είναι τα σωματικά σημάδια, όπως οι μελανιές, η καταστροφή ή χάσιμο των προσωπικών του αντικειμένων, οι απουσίες τα προβλήματα με τον ύπνο.

Υπάρχει πιθανότητα μαθητές που έχουν δεχτεί στο παρελθόν bullying να εμφανίσουν δείγματα υπερβολικής εσωστρέφειας ή ακόμα και ψυχολογικών προβλημάτων;

Τα παιδιά που έχουν πέσει θύματα σχολικού εκφοβισμού έχουν



περισσότερες πιθανότητες:

1. να υποφέρουν από κατάθλιψη και συχνά τάσεις αυτοκτονίας μέχρι και την ενηλικίωσή τους
2. να παρουσιάσουν ψυχοσωματικά συμπτώματα
3. να εμφανίσουν ψυχικά συμπτώματα σε διπλάσιο ποσοστό πιθανότητας
4. να έχουν αυξημένο αίσθημα θλίψης και μοναξιάς
5. να εμφανίσουν αργότερα στην ζωή τους εξαιρετικά βίαιη συμπεριφορά και να γίνουν οι ίδιοι θύτες
6. να παρουσιάσουν έντονη απώλεια ενδιαφέροντος και μειωμένη κοινωνικοποίηση προς οποιαδήποτε δραστηριότητα
7. να έχουν ιδιαίτερα χαμηλή αυτοπεποίθηση και ψυχική ανθεκτικότητα



Από την άλλη πλευρά τώρα για ποιους λόγους ένα παιδί, το φερόμενο ως θύτης, μπορεί να συμπεριφέρεται με αυτό τον τρόπο;



Ο μαθητής θύτης χαρακτηρίζεται από αυταρχικότητα, παρορμητικότητα και σωματική δύναμη, κυρίως αν πρόκειται για αγόρια. Επιπλέον είναι ελάχιστα αγχώδης και ανασφαλής, έχει χαμηλή ενσυναίσθηση, και δεν μπορεί να διαχειριστεί και να ελέγξει τον θυμό του. Συνήθως, ο θύτης αποζητά να νιώσει το αίσθημα αυτοεπιβεβαίωσης της δύναμής του και επιδιώκει την επιβολή, καθώς μέσω αυτής αντλεί ευχαρίστηση και ικανοποίηση. Υπάρχουν όμως από την άλλη και θύτες, των οποίων το προφίλ προσδιορίζεται από χαμηλή αυτοεκτίμηση, καθώς δεν είναι ιδιαίτερα αγαπητοί και έχουν περιορισμένες και ανεπαρκείς κοινωνικές δεξιότητες.



Ποια θα πρέπει να είναι η στάση ενός γονιού, στην περίπτωση που αντιληφθεί ότι το παιδί του πέφτει θύμα ενδοσχολικής βίας;

Αυτό που πρέπει αρχικά να κάνουν οι γονείς εφόσον αντιληφθούν ότι το παιδί τους έχει πέσει θύμα σχολικού εκφοβισμού, είναι να το



μπεριφορά και το πώς αισθάνεται με αυτό που συμβαίνει και όχι το γιατί. Στην συνέχεια είναι θεμιτό να διατυπώσουν την άποψή τους σχετικά με τα θέματα βίας με ειλικρίνεια, αποφεύγοντας να δραμα-



τοποιήσουν ή να υποβαθμίσουν την κατάσταση. Οφείλουν να ακούν και να υποστηρίζουν το παιδί, χωρίς να το επικρίνουν αλλά και χωρίς να το πανικοβάλλουν. Το πιο σημαντικό όμως είναι να απευθυνθούν άμεσα στο σχολείο και να επιζητήσουν την άμεση επικοινωνία με το κοινωνικό περιβάλλον του παιδιού, ώστε να δημιουργηθεί μία ασπίδα προστασίας και ένα πλάνο αντιμετώπισης της κατάστασης.

Θεωρείτε ότι τόσο ο θύτης όσο και το θύμα θα πρέπει να επισκεφθούν κάποιον ειδικό ψυχικής υγείας;

Όπως αναφέρθηκε και παραπάνω, τόσο τα χαρακτηριστικά όσο και οι συνέπειες του σχολικού εκφοβισμού στο θύμα αλλά και στο



θύτη, είναι πολυποίκιλα και ενδεχομένως να συνοδεύουν το άτομο για πολλά χρόνια. Ως εκ τούτου ένας ειδικός ψυχικής υγείας θα μπορούσε να συνδράμει στην διευκρίνιση των αιτίων και στην αντιμετώπιση των ψυχοκοινωνικών επιπτώσεων του σχολικού εκφοβισμού

Βέβαια όπως λέει και ο σοφός λαός, καλύτερα να προλαμβάνουμε παρά να θεραπεύουμε. Ποια θεωρείτε εσείς ότι είναι η σωστότερη μέθοδος πρόληψης κατά του σχολικού εκφοβισμού;

Το σχολείο, που πρέπει να κοινωνικοποιεί και να ενσωματώνει τους μαθητές, μπορεί να γίνει ένα πεδίο διαλόγου και διαχείρισης



της βίας, αρκεί να βασίζεται στη δόμηση καλών σχέσεων οικογενειακο-κοινωνικού περιβάλλοντος και σχολικού περιβάλλοντος. Ως εκ τούτου, στόχος της εκπαίδευσης πολιτικής ώστε να προληφθούν φαινόμενα βίας και σχολικού εκφοβισμού θα πρέπει να είναι:

- α) Η ομαλή ένταξη όλων των παιδιών ανεξάρτητα από τις κάθε είδους διαφορές (κοινωνικο-πολιτιστικές, θρησκευτικές) και ιδιαίτερα εκείνων με ειδικές εκπαιδευτικές ανάγκες και αναπηρίες.
- β) Η ψυχική και συναισθηματική υποστήριξή τους
- γ) Η υπεύθυνη και εποικοδομητική επίβλεψή τους
- δ) Η καταπολέμηση των ανισοτήτων και του κοινωνικού αποκλεισμού
- ε) Ο περιορισμός της παιδικής παραβατικότητας
- στ) Η ευαισθητοποίηση των μαθητών σε καίρια ζητήματα που άπτονται της ποιότητας ζωής τους



Συμπερασματικά, το σύγχρονο σχολείο οφείλει να είναι υποστηρικτικό, δημιουργικό και δημοκρατικό. Να διαπνέεται από τις αρχές της συνεργασίας, του αλληλοσεβασμού, της δικαιοσύνης και της αποδοχής της διαφορετικότητας.